

IHRE REISE

Atlantic Odyssey: Von der Antarktis nach St. Helena

<p><i>Reisetermin</i></p> <p>23.03.2026 - 24.04.2026</p>	<p><i>Reisedauer</i></p> <p>33 Tage</p>	<p><i>Reederei / Schiff</i></p> <p>MS Plancius / Oceanwide Expeditions</p>
--	---	--



Vierbettkabine mit Bullauge



Vierbettbelegung

👤👤👤👤

€ 12.915

pro Person


Gemeinschaftsbelegung

👤👤👤👤

€ 12.915

pro Person

Doppelkabine mit Bullauge



Doppelbelegung

👤👤

€ 16.065

pro Person

Einzelbelegung

👤🚫

€ 27.310

pro Person

Gemeinschaftsbelegung

👤👤

€ 16.065

pro Person

Dreibettkabine mit Bullauge



Dreibettbelegung

👤👤👤

€ 16.065

pro Person

Gemeinschaftsbelegung

👤👤👤

€ 16.065

pro Person

Doppelkabine mit Fenster



Doppelbelegung


€ 16.875
 pro Person

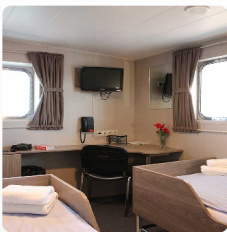
Einzelbelegung


€ 28.687
 pro Person

Gemeinschaftsbelegung


€ 16.875
 pro Person

Doppelkabine Deluxe



Doppelbelegung


€ 18.225
 pro Person

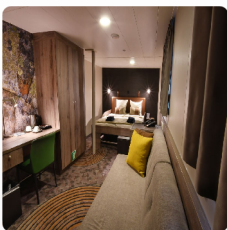
Einzelbelegung


€ 30.982
 pro Person

Gemeinschaftsbelegung


€ 18.225
 pro Person

Superior Kabine



Doppelbelegung


€ 19.485
 pro Person

Einzelbelegung


€ 33.124
 pro Person



Tag 1: Das Ende der Welt, Beginn einer Reise

Ihre Reise beginnt dort, wo die Welt endet, nämlich in Ushuaia (Argentinien) - auch bekannt als die südlichste Stadt des Planeten. Sie befindet sich an der äußersten Südspitze Südamerikas. Am Nachmittag beginnen Sie Ihre Reise an diesem kleinen Ort auf Feuerland, das seinerseits als das "Ende der Welt" bezeichnet wird und segeln für den Rest des Abends durch den malerischen, von Bergen gesäumten Beagle-Kanal.

Tag 2 - 3: Der Weg der Polarforscher

Während der nächsten zwei Tage in der Drake-Passage, bekommen Sie einen Einblick in das Leben aus der Perspektive der Polarforscher, die diesen Regionen zuerst trotzten: kühle Salzbrisen, rauschende Meere, vielleicht sogar ein Finnwal, der zwischen den Wellen auftaucht.

Nachdem Sie die Antarktische Konvergenz, welche die natürliche Grenze der Antarktis darstellt, passiert haben, befinden Sie sich in der zirkum-antarktischen Auftriebszone. Diese entsteht, wenn nordwärtsfließendes kaltes Wasser mit wärmeren subantarktischen Wassermassen kollidiert.

Nicht nur das marine Leben sondern auch die Vogelwelt verändern sich dadurch. Wanderalbatrosse, Graukopf Albatrosse, Schwarzbrauenalbatrosse, Rußalbatrosse, Kapsturmvögel, südliche Eissturmvögel, Buntfuß-Sturmschwalben, Blausturmvögel und Antarktissturmvögel sind nur einige der Vögel, die Sie sehen können.

Graue Steingipfel mit Schnee bedeckt, Türme aus gebrochenem blau-weißem Eis und eine sehr vielfältige Tier- und Pflanzenwelt. Wir passieren zuerst die schneebedeckten Melchior-Islands und fahren durch den Schollaert Channel, der sich zwischen Brabant- und Anvers-Island befindet.

Zu den Orten, die Sie hier besuchen können, gehören:

Danco-Island – Die Aktivitäten an diesem Ort konzentrieren sich auf die Eselspinguine, die auf der Insel nisten, und die Weddell- und Krabbenfresserrobben, die in der näheren Umgebung oft gesichtet werden.

Neko-Harbour - Eine epische Landschaft aus riesigen Gletschern und endlosen, vom Wind geformten Schneeflächen. Bei einem Ausflug mit dem Zodiac oder bei einem Landgang haben Sie die beste Perspektive auf die eisverkrusteten Berggipfel.

Paradise-Bay – Während einer Zodiacfahrt in dieser weitläufigen, von Eis übersäten Bucht, bestehen gute Chancen Buckel- und Zwergwale zu sehen.

Tag 4 - 7:
Ankunft in der
Antarktis

Pléneau- & Petermann-Islands – Sollten es die Eisbedingungen erlauben, können wir den Lemaire-Channel durchfahren und uns auf die Suche nach Adélie-Pinguinen und Blauaugenscharben begeben. Es gibt auch gute Chancen, dass wir hier Buckel- und Zwergwale sowie Seeleoparden zu Gesicht bekommen.

Port-Lockroy - Nachdem wir durch den Neumayer-Kanal gefahren sind, können Sie die ehemalige britische Forschungsstation - heute Museum und Post - von Port Lockroy auf Goudier-Island besuchen. Sie können auch an Aktivitäten rund um Jougla-Point teilnehmen und dabei Eselspinguinen und Blauaugenscharben begegnen.

An den nahe gelegenen Orten wie Damoy Point besteht möglicherweise die Möglichkeit, Schneeschuhwanderungen zu dem alten Skiweg zu unternehmen. Dies ist auch einer unserer Favoriten campingplätze.

Wilhelmina Bay & Guvernören - Dies ist ein großartiger Ort um Buckelwale zu sehen. Auf einem Ausflug mit dem Zodiac können wir uns das gespenstische Wrack der Guvernören anschauen, einem Walfangschiff, das hier 1915 ausbrannte. Rund um die Melchior-Iseln, inmitten einer eisigen Landschaft mit unzähligen Eisbergen, können Sie noch mehr Wale, Seeleoparden und Krabbenfresserrobben beobachten.

Die Bedingungen in der Drake-Passage bestimmen die genaue Abfahrtszeit.

Tag 8 - 9:
Vertrautes
Meer, vertraute
Freunde

Unsere Rückreise ist alles andere als einsam. Während wir die Drake-Passage überqueren, werden wir wieder von einer Vielzahl von Seevögeln begrüßt, die uns an die Passage in Richtung Süden erinnern. Aber diesmal scheinen uns diese etwas vertrauter zu sein.

Tag 10: Hin
und wieder
zurück

Jedes Abenteuer - egal wie groß - muss irgendwann zu Ende gehen. Jetzt ist es Zeit in Ushuaia von Bord zu gehen - aber mit Erinnerungen, die Sie überall dorthin begleiten werden, wo auch immer sich Ihr nächstes Abenteuer befindet.

Tag 10: Das
Ende der Welt,
der Beginn
einer Reise

Ihre Reise beginnt dort, wo die Welt zu Ende geht: Ushuaia, Argentinien, angeblich die südlichste Stadt der Welt, an der äußersten Südspitze Südamerikas gelegen. Am Nachmittag schiffen Sie sich in diesem kleinen Ferienort auf Feuerland ein - das den Spitznamen "Das Ende der Welt" trägt - und segeln den Rest des Abends durch den malerischen, von Bergen gesäumten Beagle-Kanal.

Tag 11 - 13:
Seeroute nach
Südgeorgien

Auf dem Weg nach Südgeorgien. Nach dem Passieren der Antarktischen Konvergenz - der natürlichen Grenze der Antarktis, die entsteht, wenn das kalte Wasser aus dem Norden auf das wärmere subantarktische Meer trifft - befinden Sie sich in der zirkumantarktischen Auftriebszone.

Nicht nur die Meeresfauna, auch die Vogelwelt verändert sich: Eine Vielzahl von Albatrossen und Sturmvögeln taucht auf, zusammen mit Kap-Tauben und südlichen Eissturmvögeln.

Unser heutiges Ziel ist es, einige der besten Königspinguin-Kolonien der Welt zu besuchen. Zu dieser Jahreszeit haben Sie gute Chancen, diese Tiere bei der Eiablage und ihre Küken in der Nähe zu sehen. Die Kolonien sind manchmal überfüllt mit Pinguinen, die zwischen den Stränden hin- und herwandern.

Mögliche Besuche in dieser Region sind:

Tag 14 – 16:
 Sehenswürdigkeiten
 auf
 Südgeorgien

Salisbury Plain, St. Andrews Bay, Gold Harbour - Hier kann man nicht nur die riesige Königspinguinkolonie sehen, sondern auch Seeelefanten und unzählige Robbenjunge, die in der Brandung spielen.

Grytviken - Wir haben auch die Möglichkeit, diese verlassene Walfangstation zu besichtigen, wo Königspinguine durch die Straßen laufen und Seeelefanten herumliegen, als ob ihnen der Ort gehören würde - denn das tun sie im Grunde auch! Vielleicht sehen Sie hier auch das Südgeorgien-Museum und das Grab von Shackleton.

Cooper Bay - Dies ist ein guter Ort für eine Zodiac-Kreuzfahrt, und diese Bucht beherbergt auch eine Kolonie von Makkaroni-Pinguinen. Auch Königspinguine, Spießenten und Riesensturmvögel können hier vorkommen.

Moltke Harbour - Dieser malerische Ort liegt in der Royal Bay und bietet die Möglichkeit, die riesige Königspinguinkolonie zu sehen, die hier lebt.

Tag 17 – 21:
 Noch einmal
 aufs Meer

Ein angenehmer Rückenwind begleitet das Schiff oft durch die Westwinde, und auf beiden Seiten der Antarktischen Konvergenz können Sie eine große Anzahl antarktischer und subantarktischer Seevögel beobachten.

Tag 22: Die
 Quest geht
 weiter auf der
 großen Gough-
 Insel

Heute wollen wir uns Gough Island nähern und eine Zodiacfahrt in der Quest Bay unternehmen, sofern das Wetter es zulässt. Hier könnten Sie nördliche Felsenpinguine und subantarktische Pelzrobben sehen. In den vergangenen Jahren war es uns möglich, den größten Teil des 33 Meilen langen Umfangs von Gough Island zu umrunden und dabei die herrliche Landschaft und die reiche Tierwelt dieses Gebiets zu genießen.

Tag 23 – 26:
 Tristan da
 Cunha und all
 die schönen
 Vögel

Die abgelegenen Inseln von Tristan da Cunha sind berühmt für ihre reiche Vogelwelt, zu der Felsenpinguine, mehrere Albatrosarten, Sturmvögel, Skaus, Seeschwalben und viele andere gehören. Unser Ziel auf dieser Etappe unserer Reise ist die kleine Siedlung auf der Westseite der Hauptinsel, aber wir könnten auch in der Seal Bay auf der Südseite von Tristan da Cunha oder am Sandy Point auf der Ostseite anlanden.

An diesen atemberaubenden Orten könnten Sie auf exotische Tiere wie Gelbnasenalbatrosse und subantarktische Pelzrobben treffen, während Sie einen selten besuchten Ort erkunden. Wir beabsichtigen auch, auf Nightingale Island und Inaccessible Island anzulanden, die beide großartige Ausblicke auf wunderschöne Seevögel bieten, von Gelbnasenalbatrossen bis hin zu Braunen Noddies.

Zwei Tage sind auf Tristan da Cunha für den Fall von schlechtem Wetter reserviert, aber denken Sie bitte daran, dass die Natur hier unsere Reiserouten bestimmt: Seit Beginn der Atlantik-Odyssee-Kreuzfahrt im Jahr 1998 mussten 35 % der Anlandungen auf Tristan da Cunha wegen schlechten Wetters abgesagt werden. Wenn wir aus Sicherheitsgründen eine Umleitung vornehmen müssen, werden wir gute Alternativen finden.

Tag 27 – 30:
 Subtropische
 Meere und
 Seevögel

Häufig folgen Seevögel und Delfine, die in dieser Region heimisch sind dem Schiff.

Tag 31 – 33:
 St. Helena
 Höhepunkte

Nach der Anlandung in Jamestown auf der Insel St. Helena haben Sie die Möglichkeit, die lokale Kultur, das angenehme Klima und die endemische Vogelwelt zu genießen.

Sie können Longwood House besuchen, wo Napoleon im Exil starb, die 699 Stufen der Jakobsleiter erklimmen, wenn Sie sich ehrgeizig fühlen, oder in den seichten Gewässern vor der Küste schnorcheln und dabei eine Vielzahl tropischer und subtropischer Fische beobachten.

Bitte beachten Sie: Sie haben die Möglichkeit, von Bord zu gehen und von Jamestown nach Hause zu fliegen, sofern Flüge verfügbar sind. Am Abend fahren wir zur Insel Ascension und nach Praia auf den Kapverden, wo Sie ebenfalls von Bord gehen können. Buchen Sie unbedingt die Reise PLA33-26, wenn Sie von Praia aus abfliegen möchten.

Im Preis inbegriffen

- Schiffsreise und Übernachtungen an Bord des gebuchten Schiffes gemäß der publizierten Reiseroute.
- Alle Mahlzeiten einschließlich Snacks, Kaffee und Tee während der gesamten Reise an Bord des Schiffes.
- Alle Landausflüge und Aktivitäten während der gesamten Reise inkl. Zodiac-Exkursionen.
- Fachkundige Vorträge und Führung eines internationalen Expeditionsteams an Bord und an Land.
- Kostenlose Nutzung von Gummistiefel und Schneeschuhen.
- Gepäcktransfer zum Schiff am Tag der Abreise in Ushuaia.
- Sammeltransfer am Tag der Ausschiffung vom Hafen bis Flughafen Ushuaia (direkt nach der Ausschiffung).
- Alle sonstigen Steuern und Hafengebühren rundum das Schiffsprogramm.
- Umfangreiche Reiseunterlagen (Boarding Pass, Reiseinformationen).

Nicht im Preis inbegriffen

- Flüge, egal ob Linien- oder Charterflüge.
- Landarrangements vor und nach der Schiffsreise (z.B. Hotelübernachtungen an Land).
- Pass- und Visakosten.
- Ein- und Abreisesteuern.
- Mahlzeiten an Land.
- Reisegepäck, Annullierung und persönliche Versicherung (wird dringend empfohlen).
- Übergepäckgebühren und alle Serviceleistungen an Bord wie Wäscherei, Bar, GetränkKosten und Telekommunikationskosten.
- Trinkgeld am Ende der Reisen für das Service-Personal an Bord (Richtlinien auf Anfrage).

Ihr Schiff

Ihr Schiff ist die "MS Plancius". Ausführlich stellen wir Ihnen dieses Schiff auf unseren Schiffseiten vor. [Ausführliche Informationen zu diesem Schiff.](#)

Passagiere
116

Bordsprachen


Eisklasse
1D

